

# پلان ترید

## یک دو سه به سبک رابرت ماینر

مدرس: بهزاد بهزادی

مدرس دوره های البوت

\*\*\*\*\*

## مقدمه

در بسیاری مواقع، تصور ذهنی تریدرها و تحلیلگران این بازار بر این است که استفاده از روش های تحلیلی پیچیده راز و رمز اصلی موفقیت در این بازار است. این در حالیست که این تصور از پایه غلط است و اکثریت تریدرهای موفق به این موضوع اذعان دارند که روش های ساده ترید، گاهی بسیار موفق تر از تحلیل های پیچیده عمل می نمایند.

در طول مدتی که به تدریس الیوت به سبک ماینر مشغول هستم همواره با این موضوع روبرو بوده ام که تریدرهای زیادی بر روی موضوع موج شماری و تحلیل های الیوتی حتی بعد از گذراندن دوره های آموزشی با مشکل روبرو هستند. ریشه اصلی این موضوع رو می توان به این دلیل دانست که استراتژی های مبتنی بر الیوت اصولاً با نگاه همه جانبه ای که به بازار دارند از نوعی پیچیدگی ذاتی بهره می برند که این موضوع نیازمند سالها تجربه برای شناسایی درست ماهیت امواج بر روی چارت می باشد.

اما این هرگز به این معنی نیست که با استفاده از روش الیوت ماینر نمی توان تحلیل و ترید موفق رو داشت. یکی از کاربردی ترین کارهایی که می توان انجام داد ترکیب روش هایی ساده و همگون با الیوت است که به تریدر کمک می کند تا به تدریج با ماهیت امواج بیشتر آشنا گردد. روش 123 از جمله روش های است که همخوانی زیادی با الیوت دارد و برای این کار بسیار مناسب است.

از سوی دیگر برای تحلیل و ترید بر اساس این روش نیازی به دانش الیوتی ندارید و جزوه حاضر به گونه ای تنظیم شده که پاسخگوی سوالات احتمالی شما برای این روش باشد. در این جزوه سعی شده است تا استراتژی مبتنی بر روش 123 همراه با پلان دقیق ترید آن ارائه شود تا به عنوان نمونه ای قابل استفاده تریدرها و تحلیلگران عزیز باشد.

دوستان زیادی تا کنون اقدام به نوشتن و ترجمه کتب و جزوات روشهای مبتنی بر استراتژی 123 کرده اند و این خود گواهی محکم به قدرتمند بودن این روش است. در این جزوه سعی کردم با نگاهی متفاوت و بر اساس روش ماینر این استراتژی رو تدوین نمایم تا مورد استفاده عزیزان قرار بگیرد.

در یک جمله سخن رو کوتاه می کنم و اون اینکه روش 123 به سبک ماینر روشی بسیار قدرتمند و در عین حال بسیار ساده و کاربردی می باشد.

## ارادتمند- بهزاد بهزادی

\*\*\*\*\*

## تکنیک های فیوناچی

در روش 123 عمدتا از سه تکنیک فیوناچی به شرح زیر استفاده می کنیم:

- 1- **فیوناچی ریتریسمنت:** تکنیکی است دو نقطه ای که نسبت های زیر صد را در برمی گیرد. در روش 123 نسبت های 62 و 79 درصد فیوناچی ریتریسمنت نسبت های کلیدی و مورد استفاده هستند. از نسبت 50 درصد به عنوان نقش هشدار و آماده باش استفاده می نمایم
- 2- **فیوناچی اکستنشن:** تکنیکی است دو نقطه ای که نسبت های بالای صد را در برمی گیرد. در روش 123 نسبت های 127 و 162 درصد فیوناچی اکستنشن نسبت های کلیدی و مورد استفاده هستند.
- 3- **فیوناچی پروجکشن:** تکنیکی است سه نقطه ای. در روش 123 نسبت های 62 و 100 درصد فیوناچی پروجکشن نسبت های کلیدی و مورد استفاده هستند.

**نکته کلیدی:** از تکنیک فیوناچی ریتریسمنت برای شناسایی محدوده و کلاستر ورود به پوزیشن ها استفاده می نمایم. معمولا زمانی وارد پوزیشن می شویم که ساختار پترن کامل شده باشد.

**نکته کلیدی:** از تکنیک های فیوناچی اکستنشن و فیوناچی پروجکشن برای شناسایی اهداف قیمتی و تارگت های پوزیشن های فعال استفاده می نمایم.

\*\*\*\*\*

## شناسایی ساختار پترن 123

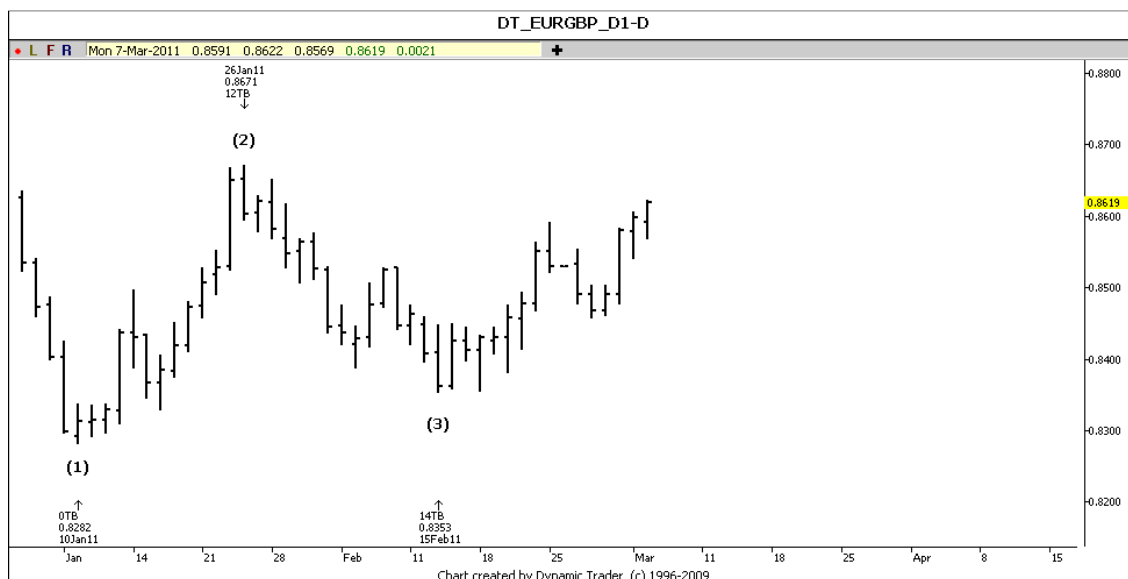
شناسایی پترن 123 بر روی چارت به صورت چشمی، کاملاً میسر می باشد. این پترن ها عمدتاً دو نوع هستند:

1- **پترن 123 صعودی:** در این پترن ابتدا شاهد یک روند صعودی بوده ایم که در ادامه با یک روند نزولی همراه بوده است. سیگنالی که توسط این پترن ها صادر می شود خرید در انتهای پترن یعنی نقطه سه می باشد.

2- **پترن 123 نزولی:** در این پترن ابتدا شاهد یک روند نزولی بوده ایم که در ادامه با یک روند صعودی همراه بوده است. سیگنالی که توسط این پترن ها صادر می شود فروش در انتهای پترن یعنی نقطه سه می باشد.

در تصویر زیر یک پترن 123 صعودی رو مشاهده می کنید. همانطور که می بینید روند حرکتی این جفت ارز ابتدا به صورت صعودی و سپس به صورت نزولی بوده است. نقاط 1، 2 و 3 بر روی شکل نشان داده شده است. سیگنا صادره توسط این پترن خرید در نقطه سه و انتهای پترن می باشد.

تصویر پترن 123 نزولی برعکس این حالت می باشد.



\*\*\*\*\*

## شناسایی کلاستر قیمتی در انتهای پترن 123

در پترن های 123 زمانی وارد پوزیشن می شویم که ساختار پترن تکمیل شده باشد. اولین بعدی که در تکمیل پترن می بایستی مورد توجه قرار گیرد بعد قیمت می باشد.

همانگونه که در مقدمه عنوان گردید برای این کار بایستی از تکنیک فیبوناچی ریتریسمنت استفاده نمود و با ترسیم نسبت های 62 و 79 درصد محدوده انتهای پترن شناسایی می گردد.

در تصویر زیر محدوده و کلاستر انتهای پترن معین شده است.



**نکته کلیدی:** نسبت فیبوناچی ریتریسمنت 50 درصد نقش هشدار و آماده باش را دارد بدین مفهوم که با عبور روند قیمت از این نسبت بایستی در انتظار تکمیل زود هنگام پترن باشیم. معمولا از این نسبت به عنوان نسبت اصلی جهت شناسایی انتهای پترن استفاده نمی کنیم.

**نکته کلیدی:** در صورتی که کلوز کندل انتهای پترن با فاصله ای بسیار کم از کلاستر و در خارج آن قرار بگیرد، همچنان می توان بر اساس روش 123 اقدام به گرفتن پوزیشن نمود. توجه نمایید که در این شرایط اعتبار سیگنال صادره بر اساس روش 123 کمتر می باشد.

\*\*\*\*\*

## سیگنال تکمیل پترن 123

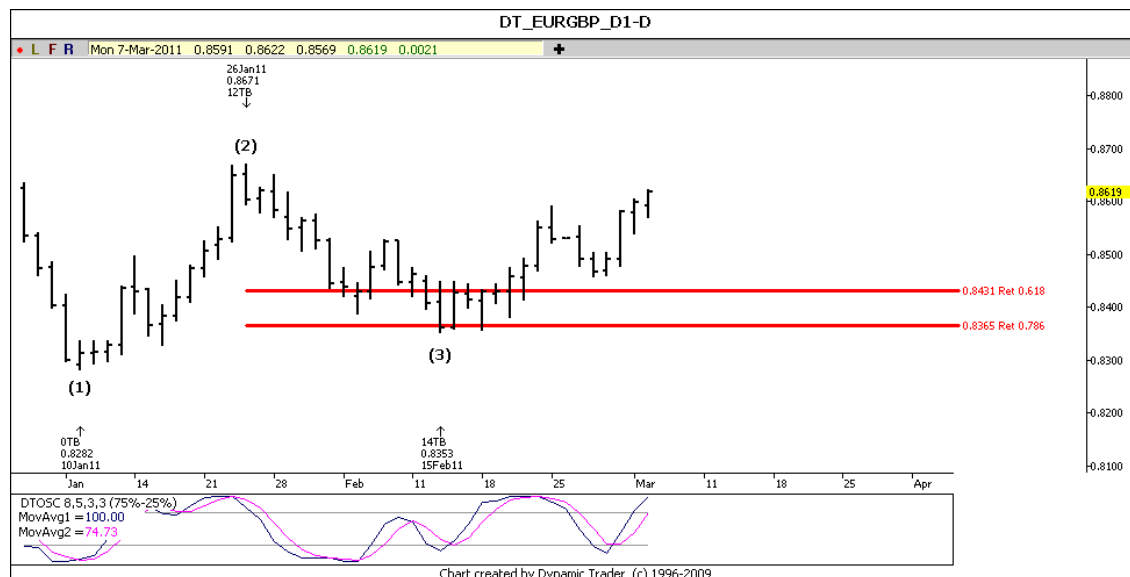
زمانی که بعد قیمتی در کلاستر پترن 123 فرار گرفت، باید به روند جاری دقت نماییم تا بتوانیم نقطه ورود به بازار را به درستی شناسایی کنیم. با توجه به اینکه در این جزوه روش 123 بر اساس سبک ماینر مد نظر ما قرار دارد، از دی تی اسیلاتور به این منظور استفاده می نماییم.

نحوه کار بدین صورت است که پس از اینکه روند قیمتی وارد محدوده 62 تا 79 درصد فیبوناچی ریتریسمنت شد به دی تی اسیلاتور توجه می کنیم. یکی از مهمترین سیگنال های تکمیل پترن بررسی روند جاری می باشد:

1- **سیگنال تکمیل پترن 123 صعودی:** زمانی که یک پترن 123 صعودی در کلاستر قیمتی 62 تا 79 درصد فیبوناچی ریتریسمنت قرار می گیرد، در صورتی که در دی تی اسیلاتور پارامتر 8 شاهد کراس صعودی باشیم این وضعیت سیگنال اولیه در راستای تکمیل پترن 123 صعودی می باشد.

2- **سیگنال تکمیل پترن 123 نزولی:** زمانی که یک پترن 123 نزولی در کلاستر قیمتی 62 تا 79 درصد فیبوناچی ریتریسمنت قرار می گیرد، در صورتی که در دی تی اسیلاتور پارامتر 8 شاهد کراس نزولی باشیم این وضعیت سیگنال اولیه در راستای تکمیل پترن 123 نزولی می باشد.

در تصویر زیر زمانی که کراس صعودی پارامتر 8 رخ داده است اولین سیگنال تکمیل پترن 123 صادر گشته است.



\*\*\*\*\*

## نکاتی در مورد دی تی اسیلاتور در روش 123

**نکته کلیدی:** سعی نمایید حتما از پارامتر 8 دی تی اسیلاتور یا DT8 در این روش استفاده نمایید.

**نکته کلیدی:** در یک پترن 123 صعودی در صورتی که ریورسال صعودی در انتهای پترن در منطقه اشباع از فروش صورت پذیرد، این پترن به مراتب قدرتمند تر می گردد. به عبارت دیگر برای اطمینان از تکمیل پترن 123 صعودی باید در انتظار تثبیت Bullish Reversal در منطقه OS یا Over Sold در DT8 باشیم.

**نکته کلیدی:** در یک پترن 123 نزولی در صورتی که ریورسال نزولی در انتهای پترن در منطقه اشباع از خرید صورت پذیرد، این پترن به مراتب قدرتمند تر می گردد. به عبارت دیگر برای اطمینان از تکمیل پترن 123 نزولی باید در انتظار تثبیت Bearish Reversal در منطقه OB یا Over Bought در DT8 باشیم.

**نکته کلیدی:** کراس های صعودی یا نزولی حتما می بایستی تثبیت گردند، بدین مفهوم که پس از اینکه کراس اتفاق افتاد باید منتظر شویم تا کندل معادل آن بر روی چارت بسته شود و پیش از آن اجازه اخذ پوزیشن و ثبت پندینگ اردر رو نخواهیم داشت چرا که این امکان وجود دارد که وضعیت دی تی اسیلاتور از حالت کراس خارج گردد. توجه به این نکته جهت جلوگیری از ورود زود هنگام و اشتباه بسیار ضروری است.

\*\*\*\*\*

## تعیین نقطه ورود به پوزیشن بر اساس روش 123

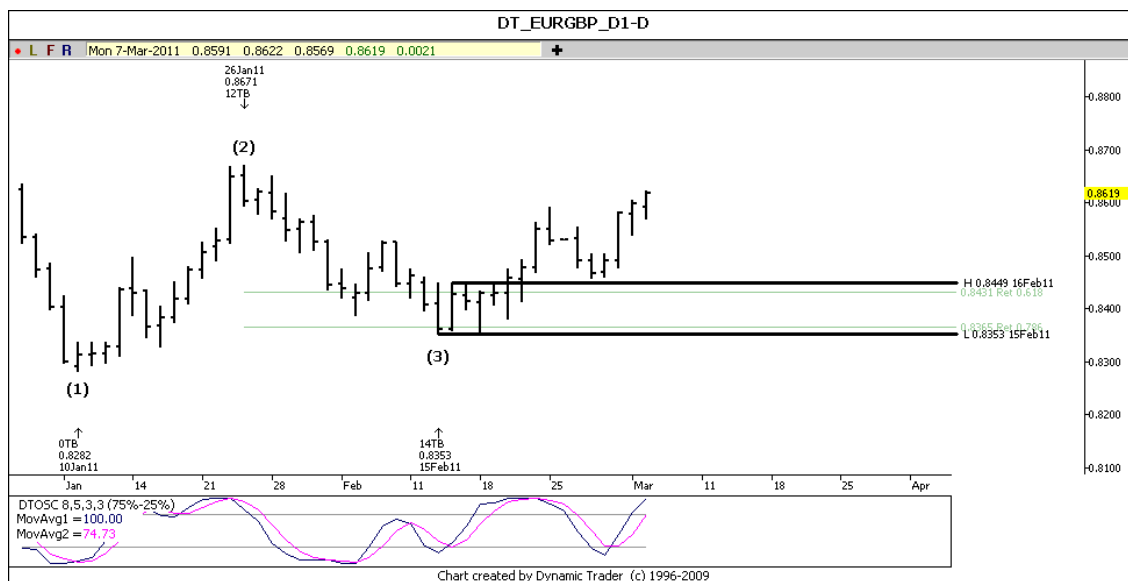
پس از ورود به کلاستر قیمتی انتهای پترن 123 و پس از تثبیت سیگنال تکمیل پترن 123 می توان اقدام به ثبت پندینگ اردر به شرح ذیل نمود.

**1- نقطه ورود و خروج اولیه پندینگ اردر خرید:** در انتهای یک پترن 123 صعودی اقدام به ثبت پندینگ اردر خرید می نمایم. نقطه ورود +5 اسپرد پیپ بالاتر از High کندلیست که معادل آن در DT8 کراس رخ داده و تثبیت شده است. نقطه خروج اولیه 10 پیپ پایینتر از Low کندلیست که نقطه 3 پترن(دره) را معین می سازد.

**2- نقطه ورود و خروج اولیه پندینگ اردر فروش:** در انتهای یک پترن 123 نزولی اقدام به ثبت پندینگ اردر فروش می نمایم. نقطه ورود 5 پیپ پایینتر از Low کندلیست که معادل آن در DT8 کراس رخ داده و تثبیت شده است. نقطه خروج اولیه 10 پیپ+ اسپرد بالاتر از High کندلیست که نقطه 3 پترن(قله) را معین می سازد.

در مثال زیر با توجه به شکل پوزیشنی به شرح زیر می توانیم بگیریم:

### Buystop@0.8457 SL 0.8343





\*\*\*\*\*

## تکنیک های مدیریت سرمایه و پوزیشن های دو بخشی

**نکته کلیدی:** معمولا از پوزیشن های دو بخشی برای ورود به بازار استفاده می نمایم. استفاده از پوزیشن های دو بخشی باعث می گردد تا در بسیاری از مواقع در صورت Fail شدن تحلیل همچنان امکان سودگیری اندکی از پتانسیل شناسایی شده وجود داشته باشد.

**نکته کلیدی:** از این روش فقط در تایم فریم های چهار ساعته و روزانه استفاده نمایید. استفاده از روش در سایر تایم فریم ها نیز امکان پذیر می باشد اما بهترین پاسخ را در این دو تایم فریم خواهید یافت.

مدیریت سرمایه شما بر اساس نوع تایم فریم معین می گردد:

1- **تایم فریم روزانه:** اگر در تایم فریم روزانه اقدام به گرفتن پوزیشن می کنید حداکثر ریسک مجاز برای هر پوزیشن برابر با دو درصد سرمایه می باشد. با توجه به دو نیمه ای بودن پوزیشن ها، هر نیمه معادل یک درصد سرمایه می باشد.

2- **تایم فریم چهار ساعته:** اگر در تایم فریم چهارساعته اقدام به گرفتن پوزیشن می کنید حداکثر ریسک مجاز برای هر پوزیشن برابر با یک درصد سرمایه می باشد. با توجه به دو نیمه ای بودن پوزیشن ها، هر نیمه معادل نیم درصد سرمایه می باشد.

**سوال:** شخصی که دارای سرمایه 10 هزار دلار باشد با چه لات سازی می بایستی پوزیشن صفحه قبل را ثبت نماید؟

**پاسخ-** با توجه به اینکه نمودار فوق مربوط به جفت ارز یوروپوند در تایم فریم روزانه می باشد حداکثر ریسک مجاز معادل 2 درصد سرمایه یعنی 200 دلار می باشد. فاصله نقطه ورود به بازار تا نقطه خروج اولیه برابر 114 پیپ می باشد که در صورتی که ارزش هر پیپ این جفت ارز را که معادل 1.54 است در آن ضرب نمایم به عدد 176 دلار به ازای هر 0.1 لات ترید خواهیم رسید. بنابراین می توان دو نیمه پوزیشن را به طور همزمان و به شرح زیر اتخاذ نمود:

**Buystop 0.056 EURGBP@0.8457 SL 0.8343**

**Buystop 0.056 EURGBP@0.8457 SL 0.8343**

**نکته کلیدی:** همانطور که مشاهده می کنید هر دو نیمه پوزیشن دارای نقطه ورود و نقطه خروج و سایر معاملات یکسان هستند.

**نکته کلیدی:** سعی کنید حتما از اصول مدیریت سرمایه تعریف شده برای پروندهای زمانی معین و میزان ریسک پوزیشن های همزمان پیروی نمایید.

\*\*\*\*\*

## تعیین اهداف قیمتی نیمه اول پوزیشن

دو نیمه پوزیشن دارای تارگت های متفاوتی می باشند. برای تعیین تارگت نیمه اول به شرح زیر عمل می کنیم. ابتدا نسبت های فیبوناچی ریتریسمنت 50، 62 و 79 درصد موجی که نقطه 2 را به نقطه 3 وصل می کند ترسیم می نماییم.

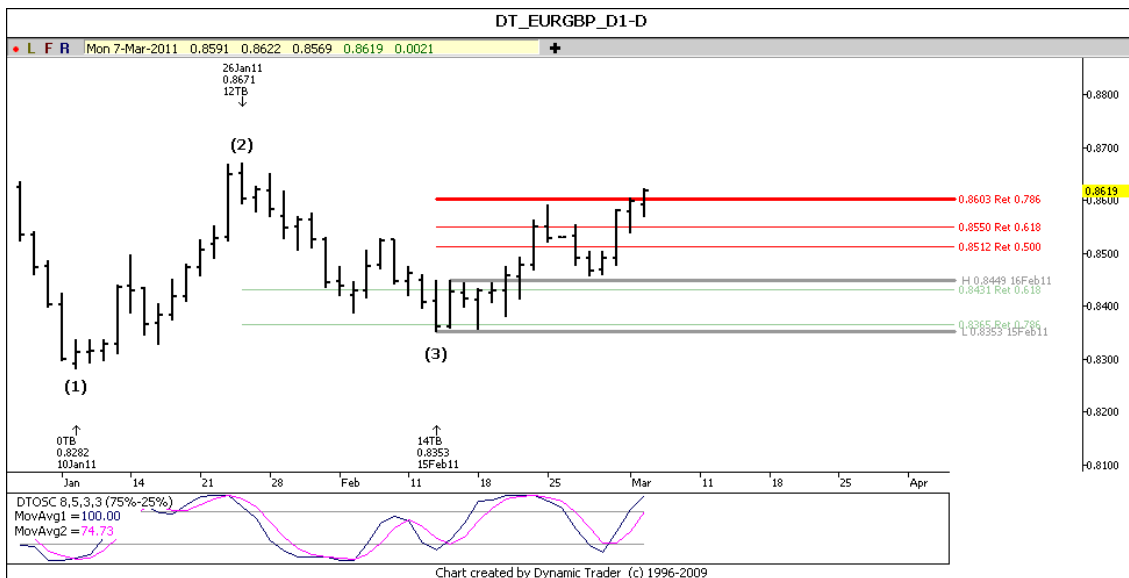
1- نسبت 50 درصد فیبوناچی ریتریسمنت به شرطی تارگت نیمه اول خواهد بود که حداقل دارای ریوارد معادل یک برابر ریسک پوزیشن باشد.

2- اگر شرط فوق محقق نگردد از نسبت 62 درصد فیبوناچی ریتریسمنت به عنوان تارگت نیمه اول استفاده می نماییم. نسبت 62 درصد فیبوناچی ریتریسمنت به شرطی تارگت نیمه اول خواهد بود که حداقل دارای ریوارد معادل یک برابر ریسک پوزیشن باشد.

3- اگر شرط فوق نیز محقق نگردد نسبت 79 درصد فیبوناچی ریتریسمنت تارگت نیمه اول پوزیشن خواهد بود. توجه نمایید که در این حالت دیگر نسبت ریسک به ریوارد اهمیتی ندارد.

به مثال زیر توجه نمایید. با توجه به اینکه نسبت های 50 و 62 درصد فیبوناچی ریتریسمنت حداقل نسبت ریسک به ریوارد را تامین نمی کند از نسبت 79 درصد فیبوناچی ریتریسمنت به عنوان هدف قیمتی نیمه اول پوزیشن استفاده می نماییم. در این حالت تارگت نیمه اول برابر 146 پیپ می باشد.

### Buystop 0.056 EURGBP@0.8457 SL 0.8343 TP 0.8603



\*\*\*\*\*

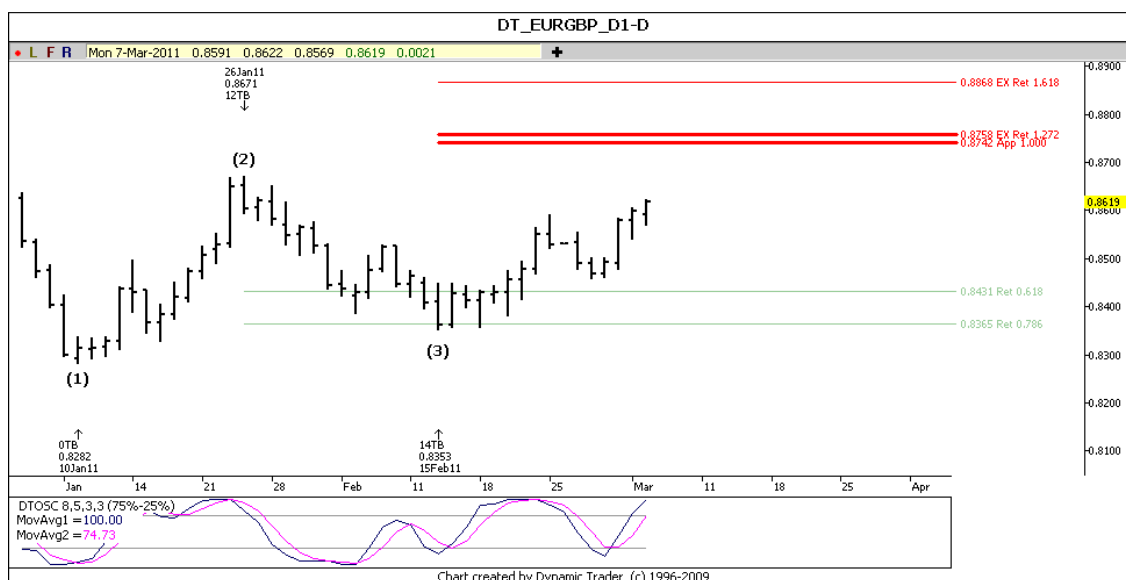
## تعیین اهداف قیمتی نیمه دوم پوزیشن

برای تعیین تارگت نیمه دوم به این صورت عمل می کنیم که ابتدا نسبت های فیبوناچی اکستنشن 127 و 162 موجی که نقطه 2 را به نقطه 3 وصل می کند ترسیم می نمایم. سپس با داشتن نقاط 1، 2 و 3 تکنیک فیبوناچی پروجکشن رو پیاده می کنیم. نسبت 100 درصد فیبوناچی پروجکشن به هر کدام از نسبت های 127 یا 162 درصد نزدیک تر باشد به همراه آن محدوده و کلاستر تارگت نیمه دوم را معین می سازد.

**نکته کلیدی:** پس از مشخص شدن کلاستر، نقطه ابتدایی کلاستر به عنوان تارگت نیمه دوم معین می گردد.

به مثال زیر توجه نمایید. با توجه به نزدیکی نسبت 100 پروجکشن به نسبت 127 درصد فیبوناچی اکستنشن، کلاستر تارگت نیمه دوم معین شده است که خط پایینی به عنوان تارگت این نیمه در نظر گرفته می شود.

### Buystop 0.056 EURGBP@0.8457 SL 0.8343 TP 0.8742



بر اساس آنچه گفته شد در پوزیشن فوق به ازای 114 پیپ ریسک برای هر نیمه پوزیشن، در صورت موفق بودن تحلیل تارگت های اول و دوم به ترتیب 146 پیپ و 285 پیپ می باشد. با توجه به ریسک دو درصدی در تایم فریم روزانه برای این پوزیشن در صورت موفقیت سرمایه شما 3.8 درصد افزایش می یابد.

\*\*\*\*\*

## تریلینگ استاپ دو نیمه پوزیشن

نحوه تریلینگ استاپ دو نیمه پوزیشن به شرح زیر است:

- 1- تا قبل از رسیدن قیمت به تارگت اول اجازه تغییر دادن نقاط استاپ اولیه برای هیچ یک از دو نیمه پوزیشن را نداریم.
- 2- با رسیدن قیمت به تارگت اول می توانید دقیقا بر روی نقطه هدف تعیین شده پوزیشن نیمه اول را ببندید و یا اینکه اقدام به تریلینگ استاپ کندلی برای این نیمه پوزیشن نمایید. روش کار بدین صورت است که با بسته شدن هر کندل استاپ را به زیر یا بالای آن (بسته به خرید یا فروش بودن پوزیشن) منتقل می نمایید و این کار را آنقدر ادامه می دهیم تا از بازار خارج شویم.
- 3- بعد از اینکه به تارگت نیمه اول رسیدیم نیمه دوم پوزیشن رو ریسک فری می نماییم. مفهوم این کار اینست که نقطه استاپ را به نقطه ورود می آوریم.
- 4- با رسیدن قیمت به تارگت دوم می توانید دقیقا بر روی نقطه هدف تعیین شده پوزیشن نیمه دوم را ببندید و یا اینکه اقدام به تریلینگ استاپ کندلی برای این نیمه پوزیشن نمایید. روش کار بدین صورت است که با بسته شدن هر کندل استاپ رو به زیر یا بالای آن (بسته به خرید یا فروش بودن پوزیشن) منتقل می نمایید و این کار را آنقدر ادامه می دهیم تا از بازار خارج شویم.

تدوینگر: بهزاد بهزادی (مدرس دوره های البوت)

Mobile No.: 0912 350 49 88

\*\*\*\*\*

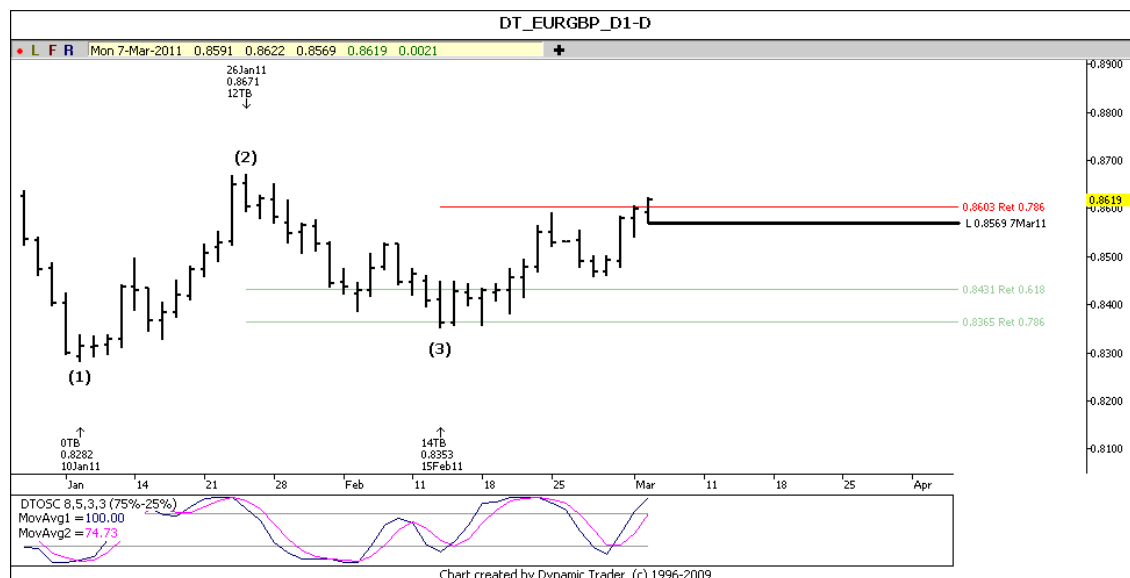
**نکته کلیدی:** توجه نمایید که استفاده از روش های کندل تریلینگ پس از رسیدن به اهداف از پیش تعیین شده در بسیاری اوقات سبب می گردد که در صورتی که با روندی قدرتمند روبرو باشید سود بیشتری از بازار کسب نمایید. با این حال این مورد همیشگی نیست.

**نکته کلیدی:** در صورتی که از تایم فریم چهار ساعته برای ترید استفاده می نمایید در صورتی که روش کندل تریلینگ استفاده نمایید که با بسته شدن هر کندل پای چارت باشید. در غیر این صورت بر اساس بسته شدن قیمت بر روی اهداف از پیش تعیین شده عمل نمایید.

به مثال زیر توجه کنید. با توجه به تارگت تعیید شده برای نیمه اول، با رسیدن به این تارگت به جای بستن پوزیشن استاپ را به زیر کندل مربوطه منتقل می نمایم و اینکار را انقدر ادامه می دهیم تا از بازار خارج شویم. به تغییرات زیر در دو نیمه پوزیشن توجه فرمایید.

**Buystop 0.056 EURGBP@0.8457 SL 0.8569**

**Buystop 0.056 EURGBP@0.8457 SL 0.8457 TP 0.8742**



**نکته کلیدی:** حتما صبر نمایید تا کندل مربوطه در چارت تثبیت گردد و سپس اقدام به جابجایی استاپ به زیر آن نمایید. این موضوع اهمیت فراوانی دارد.

**تذکر مهم** ©: بر اساس قوانین کپی رایت، چاپ و نشر این جزوه بدون مجوز نگارنده در هیچ سایت یا موسسه ای مجاز نمی باشد.

\*\*\*\*\*

## استفاده از دوال تایم فریم

در تمامی روش های تکنیکال یکی از رموز موفقیت این است که شما سیگنال های همجهت با ترند اصلی در تایم فریم مادر رو مد نظر قرار دهید تا بدین وسیله بخش عمده ای از سیگنال های خطا حذف گردند.

در روش 123 به سبک ماینر نیز با استفاده از فیلتر زیر، پوزیشن هایی اخذ می گردد که دارای احتمال وقوع بالا باشند. بر این اساس بدین صورت عمل می کنیم.

1- **پترن های 123 صعودی:** با مهیا شدن تمامی شرایط ثبت پندینگ اردر خرید، تنها در صورتی مجاز به گرفتن این پوزیشن هستید که در تایم فریم مادر و پارامتر 8 دی تی اسیلاتور خطوط دی تی اسیلاتور صعودی باشد و یا در منطقه اشباع از فروش قرار گرفته باشند.

2- **پترن های 123 نزولی:** با مهیا شدن تمامی شرایط ثبت پندینگ اردر فروش، تنها در صورتی مجاز به گرفتن این پوزیشن هستید که در تایم فریم مادر و پارامتر 8 دی تی اسیلاتور خطوط دی تی اسیلاتور نزولی باشد و یا در منطقه اشباع از خرید قرار گرفته باشند.

**نکته کلیدی:** پترن هایی که در زمان ارایه سیگنال، در تایم فریم مادر شاهد ریورسال در مناطق اشباع باشیم از قدرت و احتمال بسیار بالایی برخوردار هستند.

**نکته کلیدی:** تایم فریم مادر برای سیگنال های روزانه تایم فریم هفتگی و برای سیگنال های چهار ساعته تایم فریم روزانه می باشد.

توجه نمایید که استفاده از این فیلتر در روش 123 اجباری نمی باشد و در پاره ای مواقع امکان فیلتر شدن سیگنال های مناسب نیز وجود خواهد داشت. با این حال تردید در راستای تایم فریم مادر، در دراز مدت باعث ماندگاری شما در این بازار می گردد.

## صحبت پایانی:

در این مقاله سعی گردید تا مراحل گام به گام شکل گیری یک پلان تردید بر اساس روش 123 به دوستان نشان داده شود. این استراتژی، یک استراتژی بسیار قدرتمند در بازار است و می تواند به صورت ترکیبی با سایر روش ها نیز مورد استفاده قرار گیرد. در صورتی که دوستان هر گونه سوال یا پیشنهادی در ارتباط با جزوه ارایه شده دارند می توانند با ایمیل نگارنده به آدرس [behzadi@gmail.com](mailto:behzadi@gmail.com) تماس حاصل فرمایند.

## با تشکر- بهزاد بهزادی