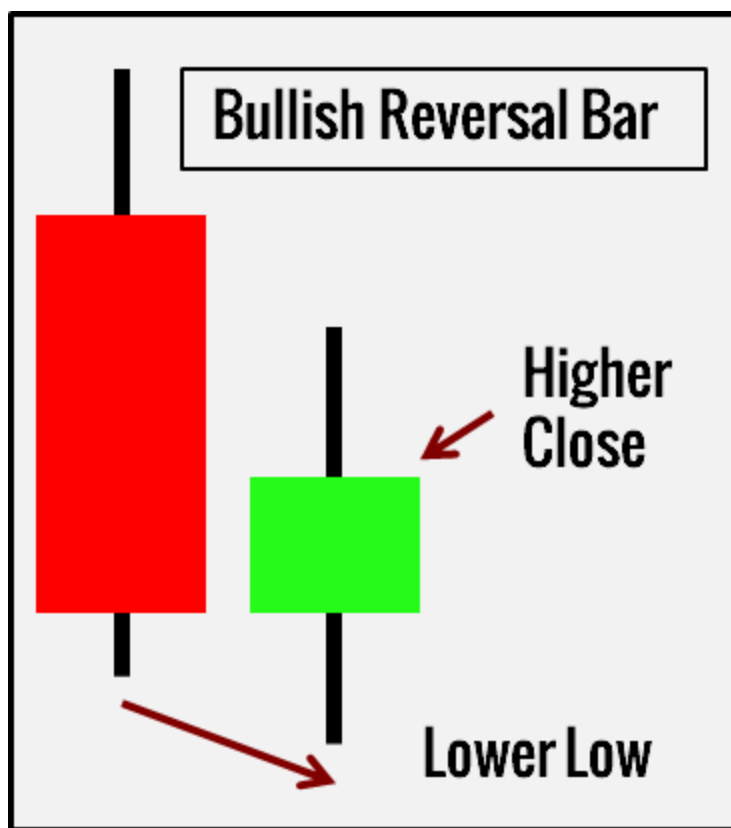


10 الگوی پرایس اکشن که حتما باید آنها را بشناسید

الگوهای پرایس اکشن را هر کسی که با استفاده از این روش اقدام به تحلیل نمودار هر بازاری (سهام، فارکس، کالا و ...) می کند باید بشناسد. در غیر این صورت مسلما کار سختی در پیش خواهد داشت. در این مطلب قصد داریم 10 الگوی پرایس اکشن که باید حتما آنها را بشناسید نشان داده و چگونگی ترید کردن بر اساس آنها را نیز به شما بیاموزیم.

1- الگوی Reversal Bar



چه شکلی است؟

نوع صعودی این الگو (مانند تصویر بالا) ابتدا به زیر Low کندل قبلی می رود و سپس بالاتر از Low کندل قبلی بسته خواهد شد. (Bullish Reversal Bar)

نوع نزولی این الگو دقیقا برعکس حالت صعودی آن است. در واقع کندل ابتدا بالاتر از High کندل قبلی رفته و سپس پایین تر High کندل قبلی بسته می شود. (Bearish Reversal Bar)

به چه معناست؟

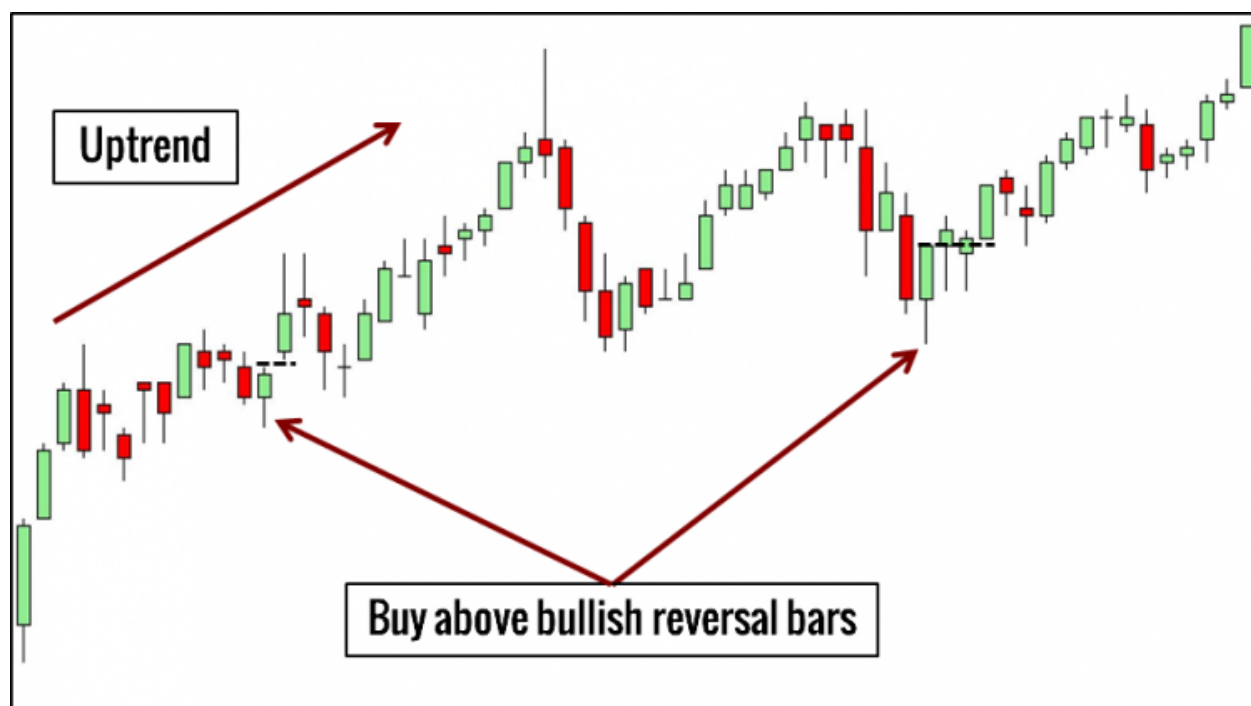
در حالت صعودی، بازار در زیر LOW کندل قبلی حمایت خوبی پیدا میکند . این حمایت به قدر کافی قوی است تا قیمت را بالاتر برده و باعث شود که بالای LOW کندل قبلی بسته شود. این اولین نشانه از احتمال حرکت بازگشتی صعودی خواهد بود.

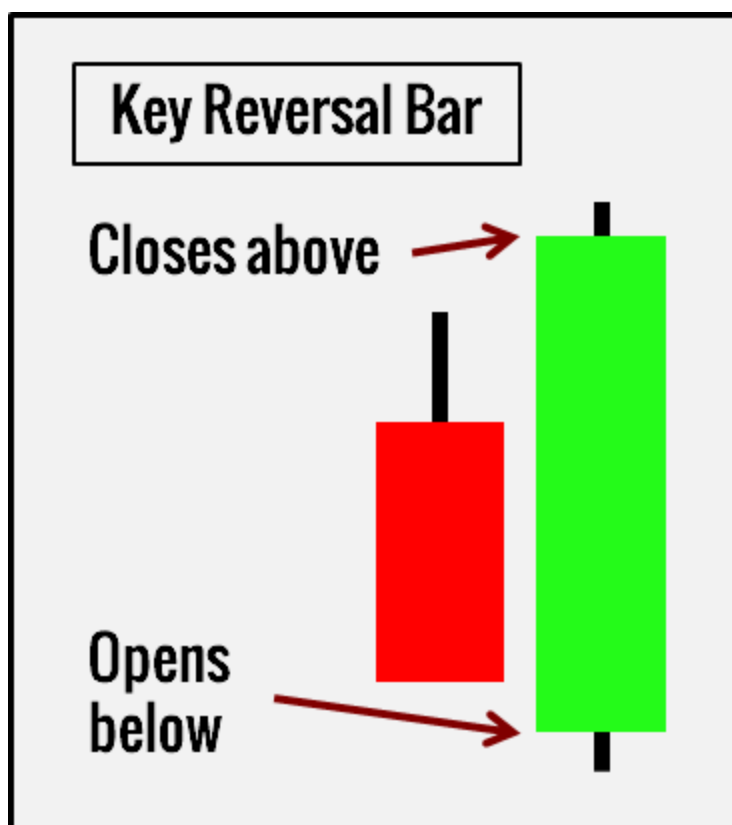
اما برای حالت نزولی، بازار سطح مقاومتی قدرتمندی را بالا High کندل قبلی در مقابل خود میبیند. علاوه بر این، مقاومت مذکور به حدی قوی است که باعث عقب کشیدن خریداران و قدرت گرفتن فروشندگان می شود. به شکلی که قیمت پایین تر از High کندل قبلی بسته می شود.

چگونه بر اساس این الگو ترید کنیم؟

در یک روند صعودی، در بالای الگوی **Bullish Reversal Bar** اقدام به خرید خواهیم کرد.

در یک روند نزولی، در پایین الگوی **Bearish Reversal Bar** اقدام به فروش خواهیم کرد.





چه شکلی است؟

این الگو به لحاظ ساختاری دارای نشانه‌های واضح‌تری از حالت بازگشتی می‌باشد. در نوع صعودی این الگو، کندل دوم که صعودی می‌باشد از زیر Low کندل قبلی باز شده و بالاتر از High کندل قبلی بسته می‌شود. (Bullish Key Reversal Bar) در نوع نزولی اما جریان برعکس خواهد بود. کندل دوم که نزولی است از بالای High کندل قبلی باز می‌شود و پایین Low کندل قبلی بسته می‌شود. (Bearish Key Reversal Bar)

در واقع الگو با وقوع یک گپ قیمتی شکل می‌گیرد. به دلیل اینکه گپ در نمودارهای Intraday (مثل 1 ساعته، 4 ساعته و ...) کمتر اتفاق می‌افتد، اکثر الگوهای Key Reversal Bar در تایم فریم روزانه و بالاتر قابل مشاهده هستند.

به چه معناست؟

وقتی که یک گپ به سمت پایین باز می‌شود، نشان دهنده قدرت فروشندگان است. هنگامی که بازار چنین حرکت قوی نزولی را مردود میداند و قیمت را به بالا باز می‌گرداند، ممکن است تمایلات بازار (Market Sentiments) به حالت صعودی تغییر کرده باشد.

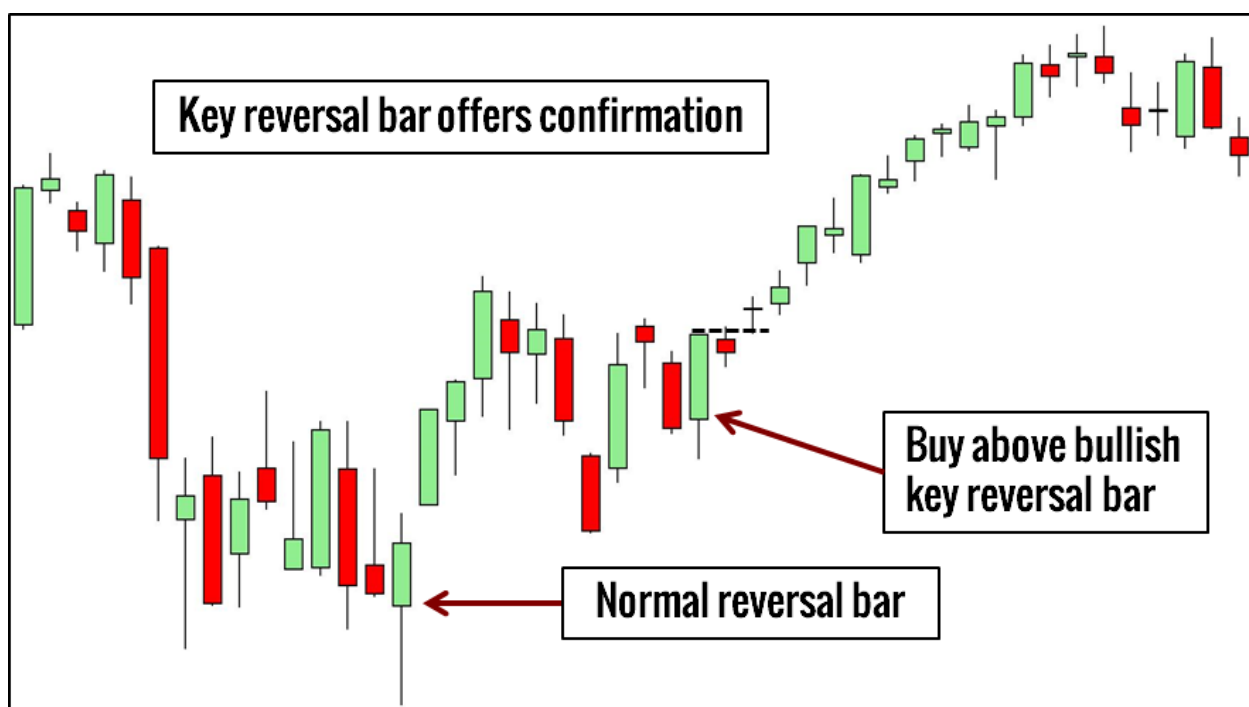
در سمت مقابل، وقتی که بازار با قدرت خریداران با یک گپ به سمت بالا باز شده ولی با یک مقاومت مستحکم روبرو می شود و به سمت پایین حرکت می کند نشان می دهد که تمایلات بازار احتمالا گرایش بیشتری به سمت نزول پیدا کرده است.

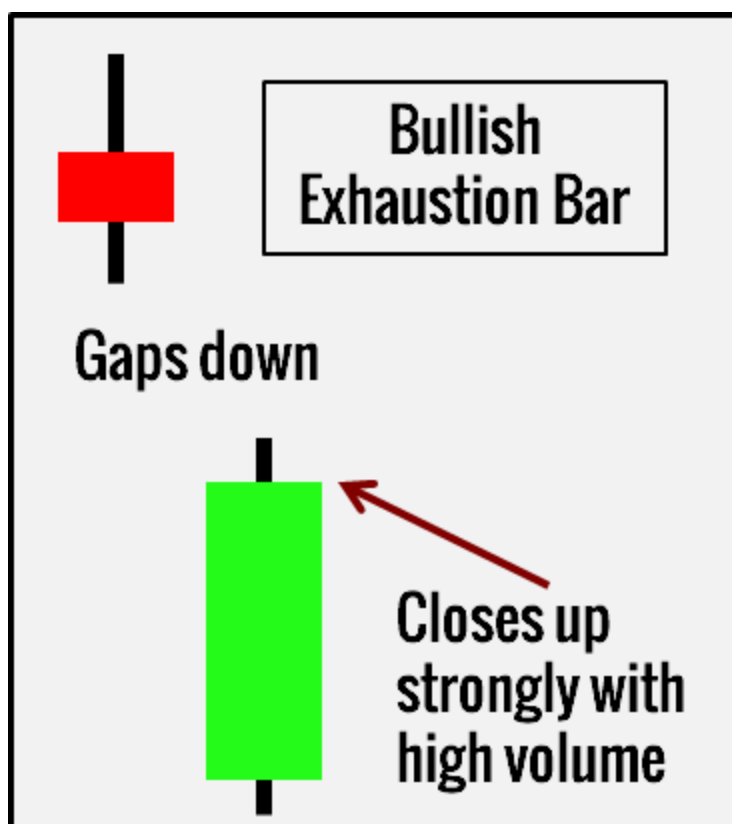
بنابراین در حالت کلی این الگو نشان دهنده قدرت تمایلات بازار نیز هست. این مورد را به یاد داشته باشید.

چگونه بر اساس این الگو ترید کنیم؟

در بالای الگوی **Bullish Key Reversal Bar** اقدام به خرید می کنیم. در صورتی که مطمئن نیستید، می توانید صبر کنید و در بالای قیمت بسته شدن کندل دوم مربوط به این الگو اقدام به خرید کنید.

در پایین الگوی **Bearish Key Reversal Bar** اقدام به فروش می کنیم. اگر در مورد این الگو نیز مردد هستید، می تواند صبر کرده و در پایین قیمت بسته شدن کندل دوم مربوط به این الگو اقدام به فروش کنید.





چه شکلی است؟

الگوی صعودی Exhaustion Bar با یک گپ نزولی باز می شود ولی با قدرت زیادی بالا آمده و در نزدیکی High خود بسته می شود. (Bullish Exhaustion Bar)
الگوی نزولی Exhaustion Bar با یک گپ صعودی باز شده ولی این بار با قدرت زیادی به سمت پایین نزول می کند و در نزدیکی Low خود بسته می شود. (Bearish Exhaustion Bar)

در هر دو حالت، گپ بوجود آمده پرنشده باقی می ماند. به علاوه، حجم معاملات در زمان وقوع این الگو افزایش خواهد یافت.

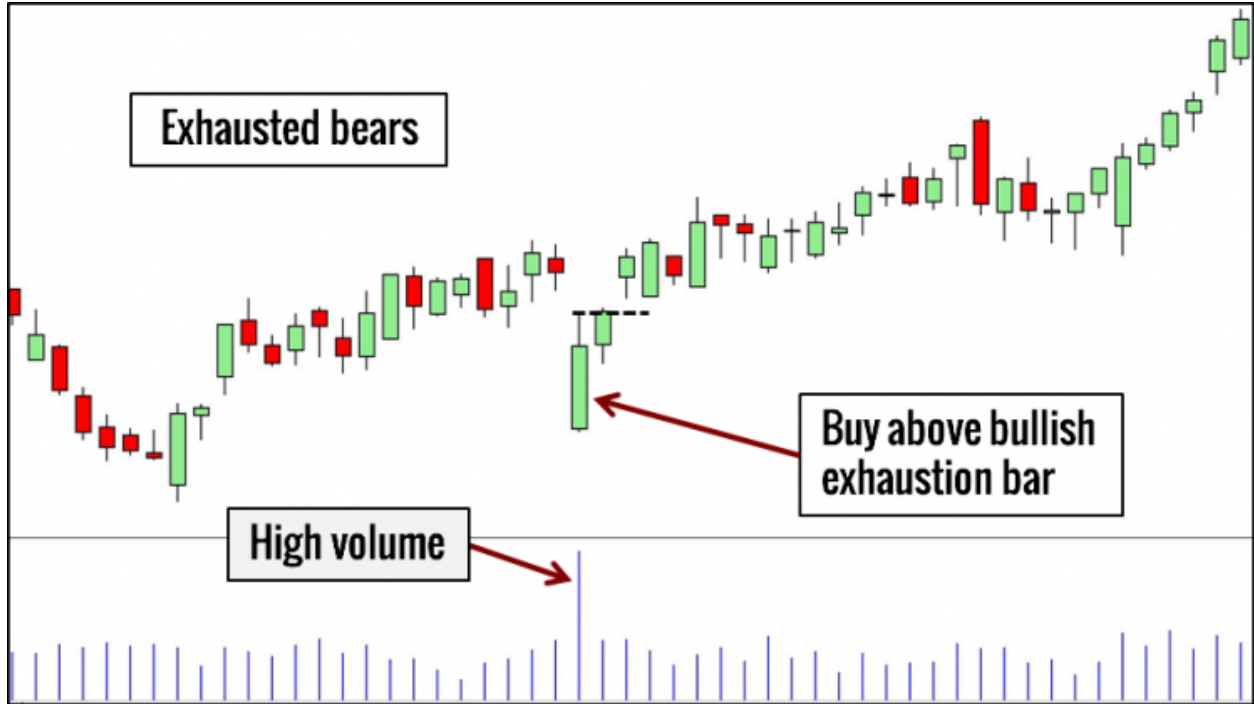
به چه معناست؟

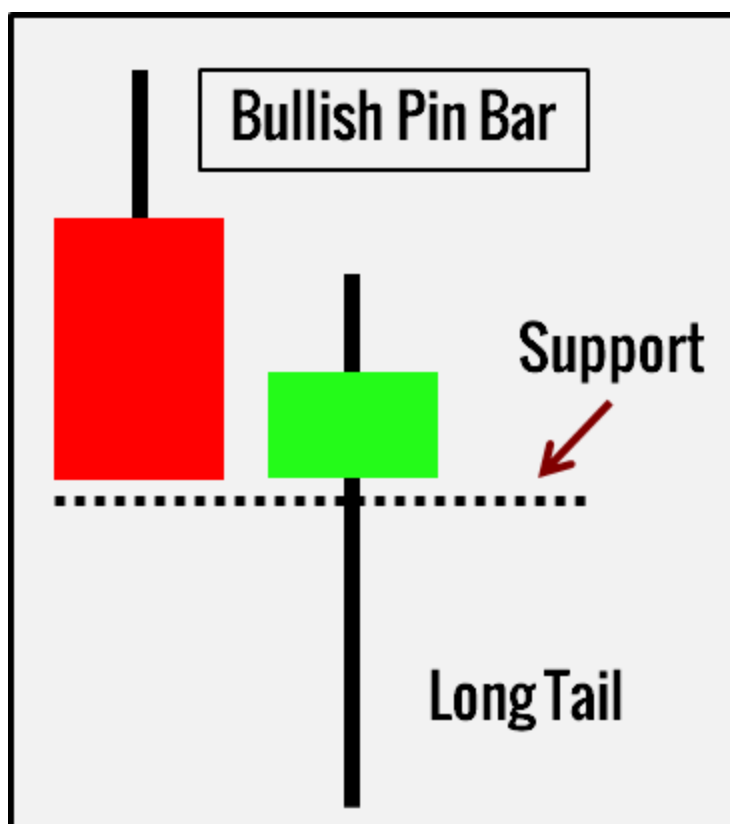
نام این الگو به نوعی بیانگر اتفاقاتی است که رخ می دهند. در واقع هنگامی که گروهی بازار را در دست دارند، بعد از مدتی خسته شده و توان خود را از دست می دهند. بنابراین گروه مقابل وارد عمل شده و قدرت را در دست می گیرد. هنگامی که فروشندگان خسته می شوند، خریداران وارد بازار شده و ابتکار عمل را بدست می گیرند. مشخصاً وقتی که خریداران خسته شوند، این فروشندگان خواهند بود که قدرت را در بازار به دست می گیرند.

چگونه بر اساس این الگو ترید کنیم؟

بالای الگوی **Bullish Exhaustion Bar** اقدام به خرید می کنیم.

پایین الگوی **Bearish Exhaustion Bar** اقدام به فروش می کنیم.





چه شکلی است؟

نام اصلی این الگو Pinocchio Bar (با تلفظ ایتالیایی پینوکیو) می باشد. حالا چرا اسم پینوکیو را برا این الگو انتخاب کرده اند؟ چون شکل ظاهری آن مانند دماغ پینوکیو دراز است. خنده دار است! نه؟! این الگو یک سایه بلند و واضح دارد. در نوع صعودی این الگو، سایه بلند را در پایین کندل داریم. ولی در حالت نزولی، سایه کندل در بالای آن قرار دارد.

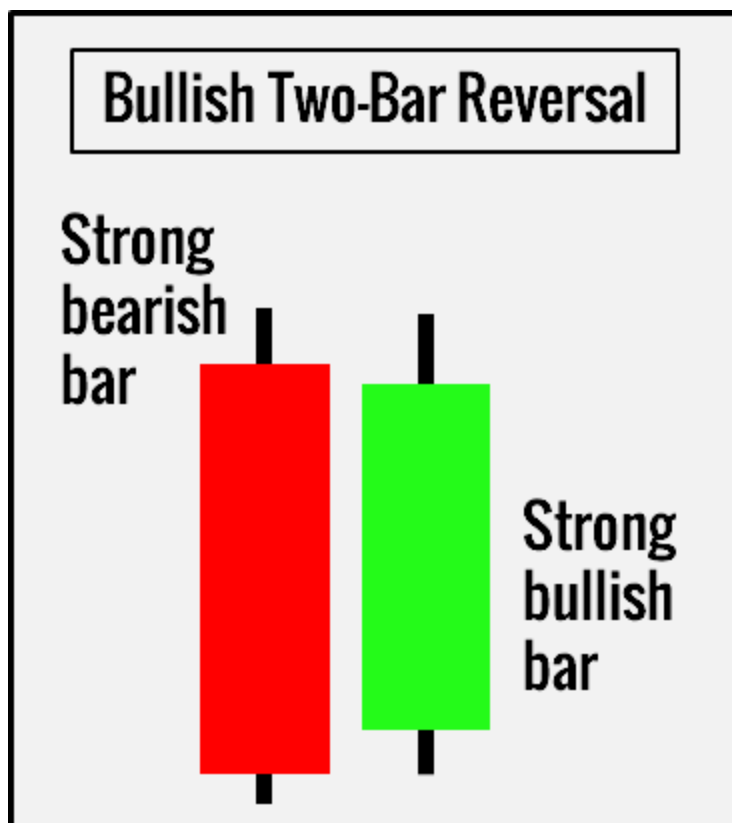
به چه معناست؟

"مارتین پرینگ" در مورد این الگو می گوید: "Pin Bar مانند پینوکیو دروغگوست". این الگو با استفاده از سایه های بلند خودش به شکل موقت یک سطح حمایت یا مقاومت را می شکنند و در واقع تریدرها را فریب می دهد تا در جهت اشتباه وارد بازار شوند. این تریدرها اکنون در تله افتاده اند و اگر متوجه نشوند و از این معامله اشتباه فرار نکنند، قربانی معامله گرانی خواهند شد که در جهت درست اقدام به معامله کرده اند.

چگونه بر اساس این الگو ترید کنیم؟

بالای الگوی **Bullish Pin Bar** که توسط یک حمایت قوی مردود شده است اقدام به خرید می کنیم.
زیر الگوی **Bearish Pin Bar** که توسط یک مقاومت قوی مردود شده است اقدام به فروش می کنیم.





چه شکلی است؟

این الگو توسط دو کندل قوی که در جهت مخالف یکدیگر بسته شده اند تشکیل می شود. نوع صعودی این الگو، ترکیبی از یک کندل نزولی (اول) و یک کندل صعودی (دوم) تشکیل می شود. (Bullish Two-Bar Reversal)

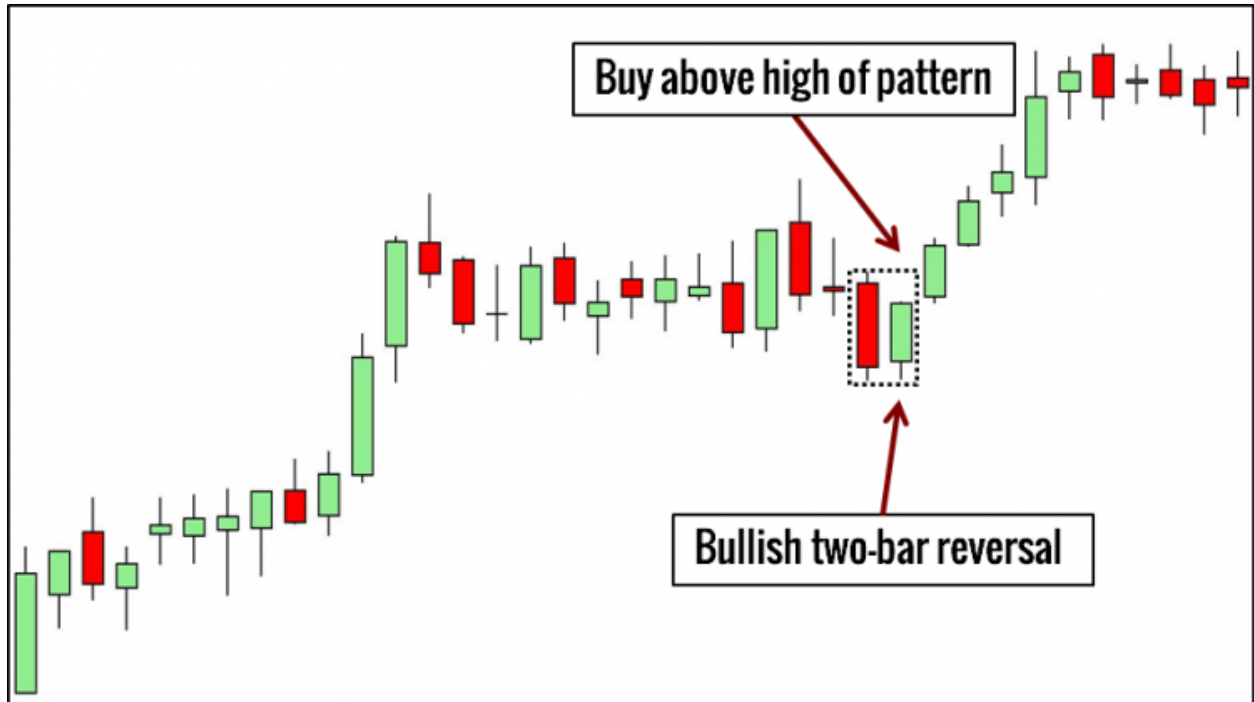
نوع نزولی این الگو کاملاً متضاد حالت صعودی آن است. یعنی کندل صعودی در ابتدا می آید و بعد از آن کندل نزولی ظاهر می شود. (Bearish Two-Bar Reversal)

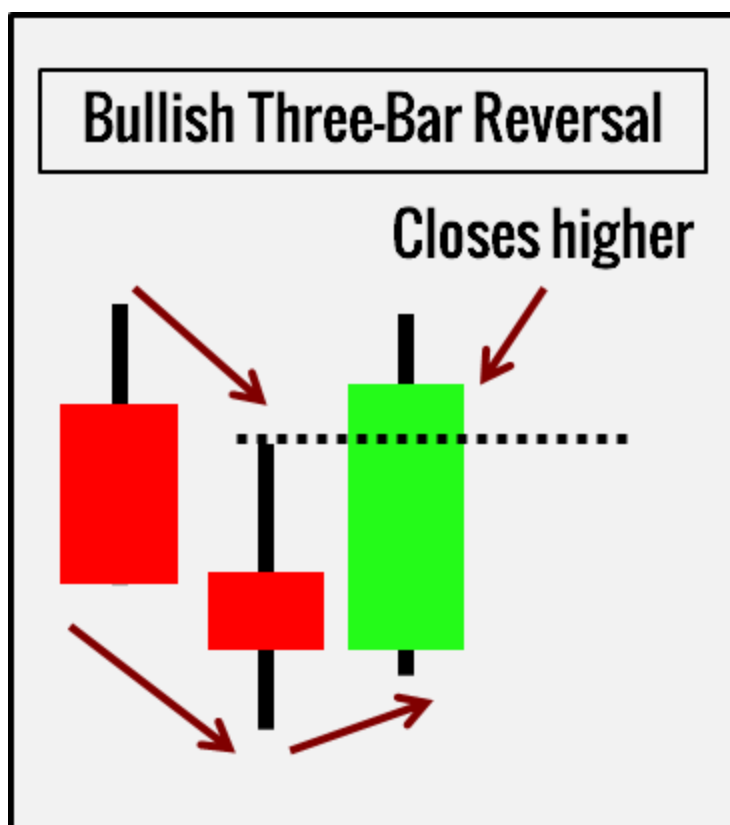
به چه معناست؟

این الگو مانند سایر الگوهای بازگشتی است. وقتی فشار خرید روی سطح حمایتی زیاد باشد، مسلماً وقوع الگوهای بازگشتی و الگوهای مثل Bullish Two-Bar Reversal محتمل خواهد بود. در حالت عکس و وجود فشار فروش روی سطوح مقاومتی نیز احتمال پدید آمدن الگوهای مثل Bearish Two-Bar Reversal دور از ذهن نخواهد بود.

چگونه بر اساس این الگو ترید کنیم؟

بالای الگوی **High Bullish Two-Bar Reversal** اقدام به خرید می کنیم.
پایین الگوی **Low Bearish Two-Bar Reversal** اقدام به فروش می کنیم.





چه شکلی است؟

شکل ظاهری نوع صعودی این الگو به ترتیب زیر است:

- 1- یک کندل نزولی
- 2- یک کندل دارای Lower High و Lower Low می باشد. در واقع سایه بالایی این کندل از High کندل قبلی پایین تر است و در عین حال سایه پایینی این کندل نیز از Low کندل قبلی پایین تر می باشد.
- 3- یک کندل صعودی که Low آن بالاتر از Low کندل دوم است. کندل سوم همچنین بالاتر از High کندل دوم بسته می شود.

شکل ظاهری نوع نزولی این الگو نیز به شرح زیر است:

- 1- یک کندل صعودی
- 2- یک کندل که دارای Higher High و Higher Low می باشد. در واقع سایه بالایی این کندل از High کندل قبلی بالاتر است و در عین حال سایه پایینی این کندل نیز از Low کندل قبلی بالاتر می باشد.
- 3- یک کندل نزولی که High آن پایین تر از High کندل قبلی باشد و Low کندل قبلی بسته شود.

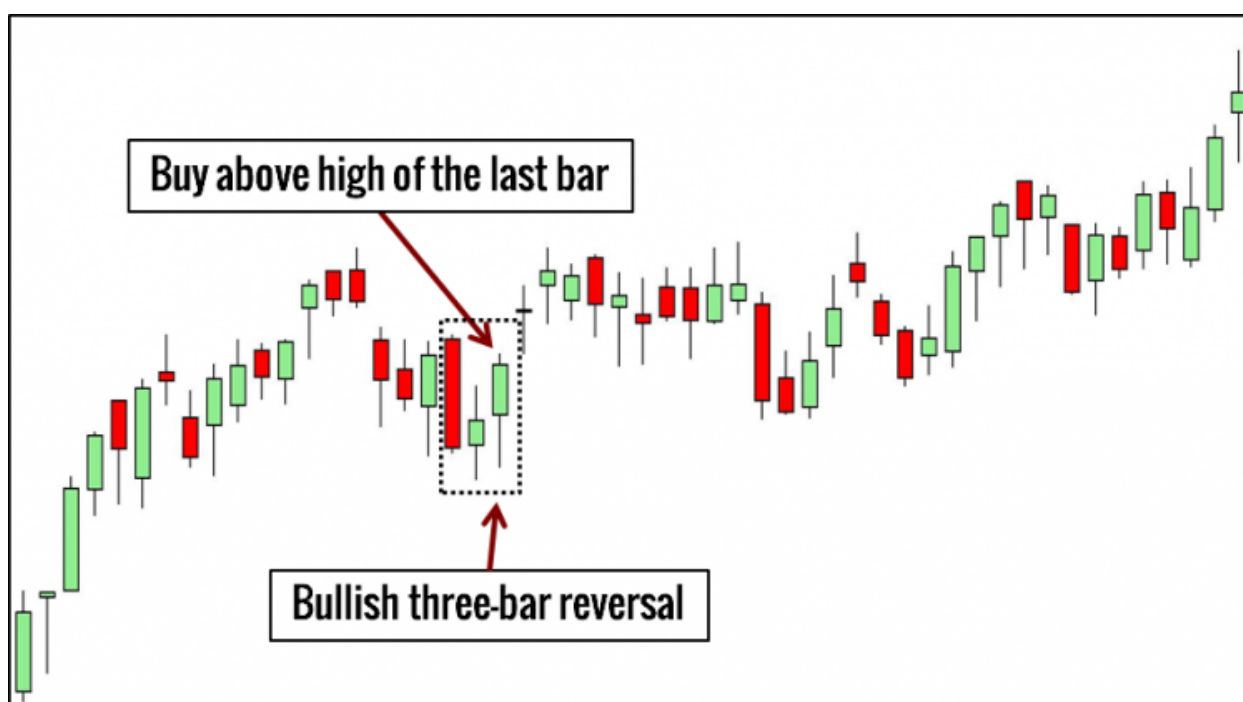
به چه معناست؟

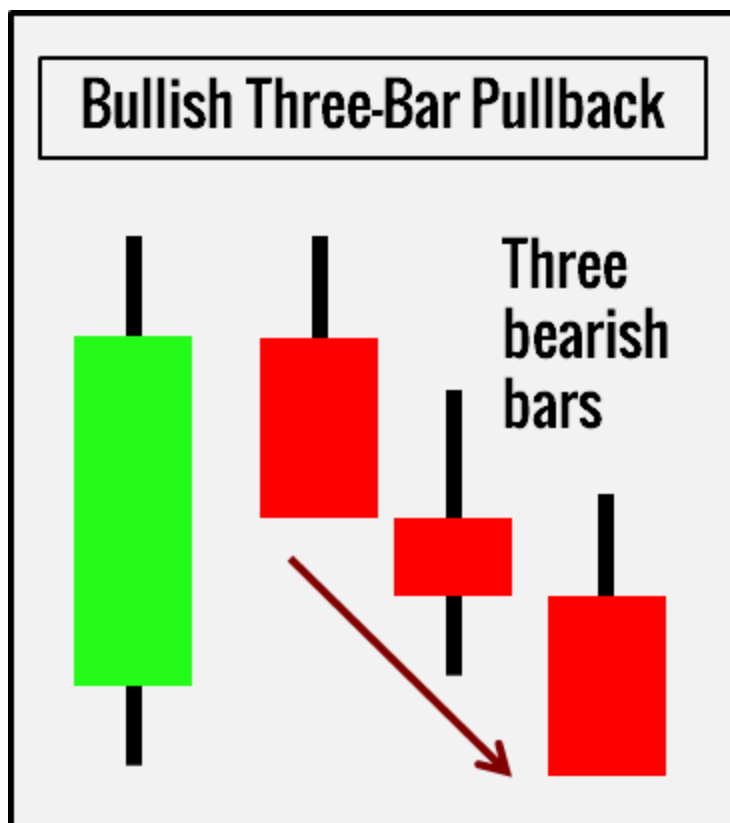
این الگو نقطه چرخش بازار را نشان می دهد. در مقایسه با سایر الگوها بازگشتی، این الگو حالت محافظه کارانه تری داشته و با سه کندل سعی در مجاب کردن تریدرها دارد. در این الگو از کندل سوم برای تایید تغییر جهت بازار استفاده می شود.

چگونه بر اساس این الگو ترید کنیم؟

بالای آخرین کندل الگوی **Bullish Three-Bar Reversal** اقدام به خرید می کنیم.

پایین آخرین کندل الگوی **Bearish Three-Bar Reversal** اقدام به فروش می کنیم.





چه شکلی است؟

پیدا کردن این الگو در اکثر موارد ساده است. این الگو نیز مانند سایر الگوهای که در این مطلب به آنها پرداختیم شامل دو نوع صعودی و نزولی می باشد.

نوع صعودی این الگو شامل یک کندل صعودی و سه کندل متوالی نزولی می شود که مانند تصویر بالا هستند. (Bullish Three-Bar Pullback)

اما حالت نزولی این الگو دقیقا برعکس شکل صعودی آن است. در اینجا ابتدا یک کندل نزولی و سپس سه کندل صعودی متوالی داریم.

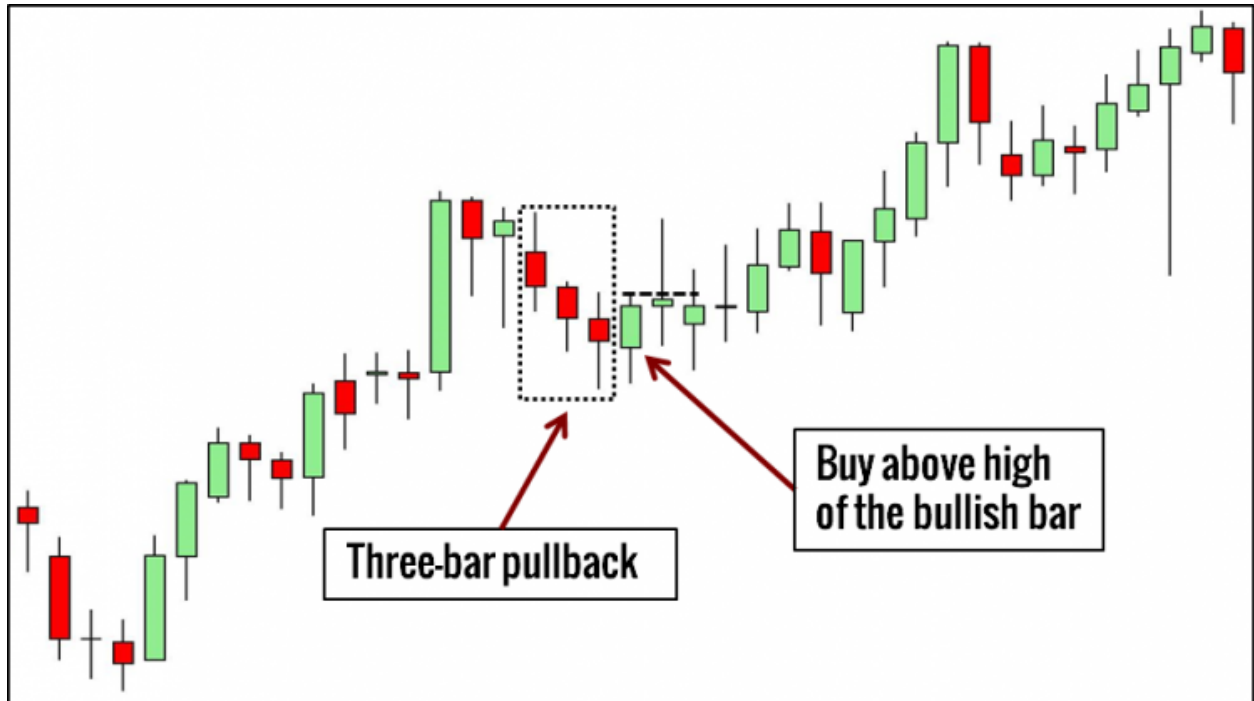
به چه معناست؟

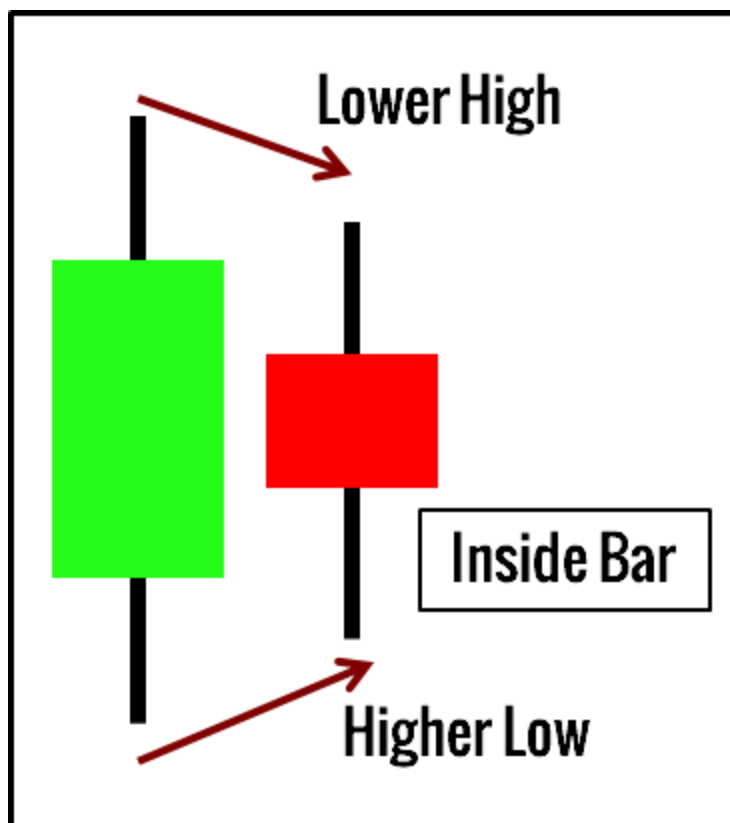
هنگامی که بازار به شکل روند دار حرکت می کند، گاهی اوقات به سطوحی که میشکند پولبک می کند. در واقع کندل اول این الگو که قوی تر می باشد، شکست سطح مورد نظر را انجام می دهد و سه کندل بعدی پولبک را تکمیل می کنند. هنگامی که ما بتوانیم این الگو را تشخیص دهیم، می توانیم با درصد اطمینان بالایی بگوییم که روند قبلی ادامه خواهد یافت.

چگونه بر اساس این الگو ترید کنیم؟

در یک روند صعودی باید منتظر بمانید تا سه کندل نزولی متوالی را ببینید. سپس بالای اولین کندل صعودی بعد از سه کندل مذکور، اقدام به خرید کنید.

در روند نزولی ابتدا باید سه کندل صعودی متوالی را شناسایی کرده و سپس زیر اولین کندل نزولی بعدی اقدام به فروش کنید.





چه شکلی است؟

در این الگو ما دو کندل داریم که کندل دوم باید به صورت کامل توسط کندل قبلی پوشش داده شود. به عبارت دیگر، کندل دوم باید دارای High و Low‌هایی پایین‌تر از High و Low‌های کندل اول باشد. دقیقاً مانند چیزی که در تصویر بالا مشاهده می‌کنید.

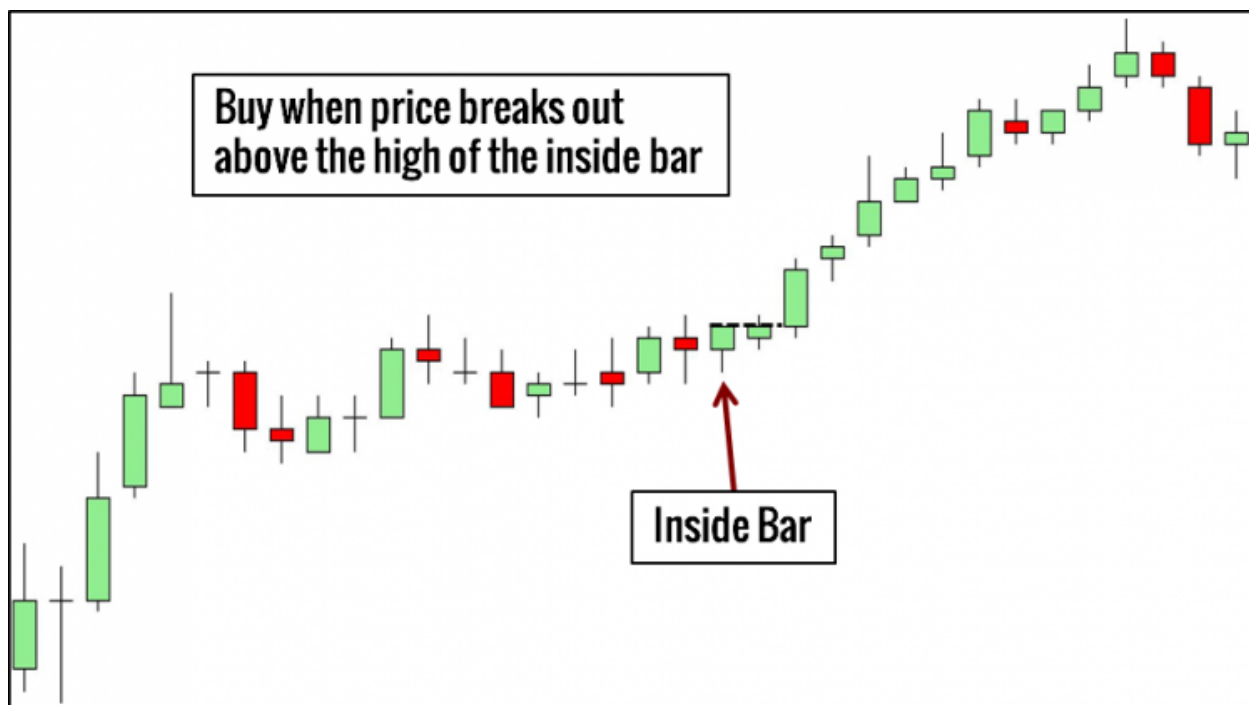
به چه معناست؟

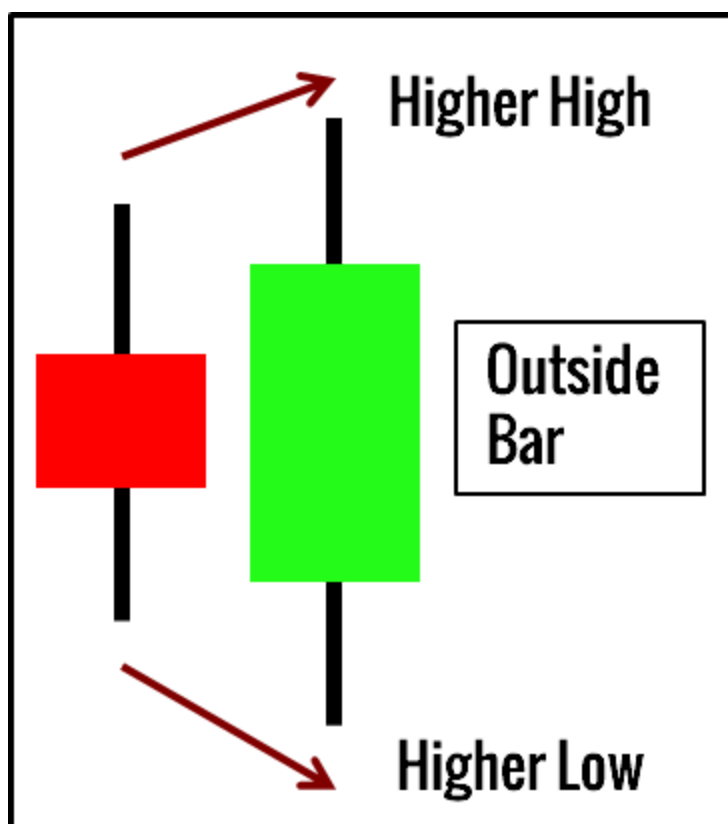
این الگو به نوعی نشان‌دهنده مکث موقت در قیمت و نوسانات است. در این زمان بازار حجم معاملات کمتری را شاهد است و این باعث می‌شود تا کندل دوم در داخل محدوده کندل اول قرار گیرد. توجه داشته باشید که این یک مکث موقت است و نشانه واضحی از قدرت در یک جهت خاص را نشان نمی‌دهد.

چگونه بر اساس این الگو ترید کنیم؟

در این الگو باید آماده باشید تا در هر جهتی ترید خود را انجام دهید. چون ما دقیقاً نمی‌دانیم بازار به کدام سمت خواهد رفت و از این رو باید آمادگی حرکت در هر دو جهت را داشته باشیم.

- 1- باید دو سفارش آماده اجرا را در هر دو طرف این الگو قرار دهید. چون ممکن است بازار به هر سمتی بریک آوت کند. بنابراین یک دستور **Buy-Stop** را در بالای **High** این الگو قرار می دهیم و همچنین یک دستور **Sell-Stop** را نیز در پایین **Low** این الگو قرار خواهیم داد. هنگامی که یکی از این دو دستور فعال شد، دستور دیگر را غیر فعال کنید.
- 2- می توانید بر اساس روند فعلی بازار فقط در جهت خرید یا فروش وارد شوید.
- 3- می توانید منتظر بریک آوت این الگو باشید و سپس در جهتی که شکست غلط اتفاق افتاده اقدام به معامله کنید (این روش نیازمند آموزش است که از این [لینک](#) می توانید برای یادگیری اقدام کنید).





چه شکلی است؟

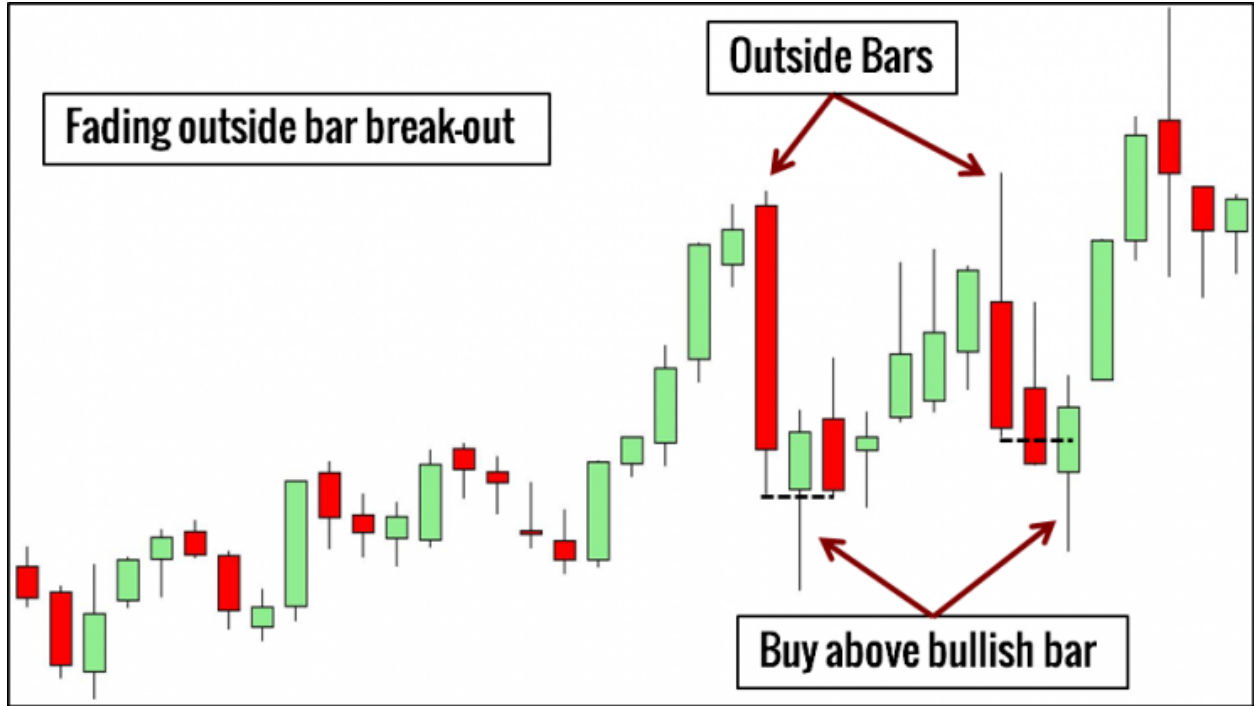
این الگو دقیقا برعکس الگوی قبلی یعنی Inside Bar است. در این الگو، این کندل دوم است که باید کندل اول را به صورت کامل پوشش دهد. در واقع کندل دوم بای دارای High و Low‌هایی بالاتر از High و Low‌های کندل اول باشد.

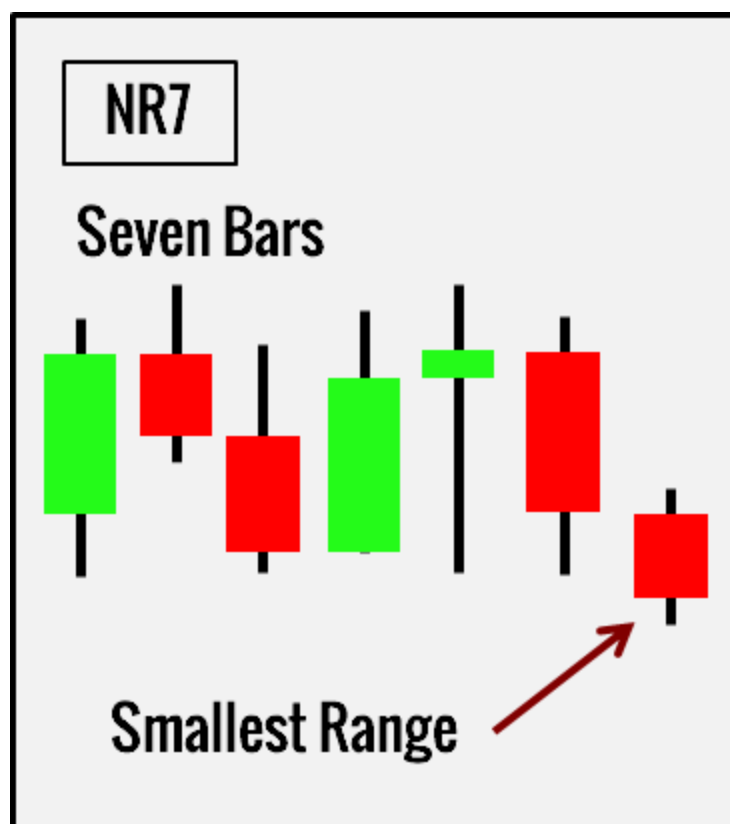
به چه معناست؟

این الگو نشان دهنده نوسانات و زیادتر شدن حجم معاملات به صورت کوتاه مدت است و نشان می‌دهد که در هر دو جهت بازار قدرت وجود دارد. در اکثر موارد مشخص نیست که خریداران یا فروشندگان بر بازار مسلط می‌شوند. اما چیزی که مشخص است، زیاد شدن نوسانات بازار می‌باشد.

چگونه بر اساس این الگو ترید کنیم؟

به منظور مشاهده یک بریک آوت صبر کنید. هنگامی که بریک آوت را مشاهده کردید، وارد معامله شوید. مخصوصا هنگامی که این الگو در نزدیکی سقف یا کف خود بسته می‌شود.





چه شکلی است؟

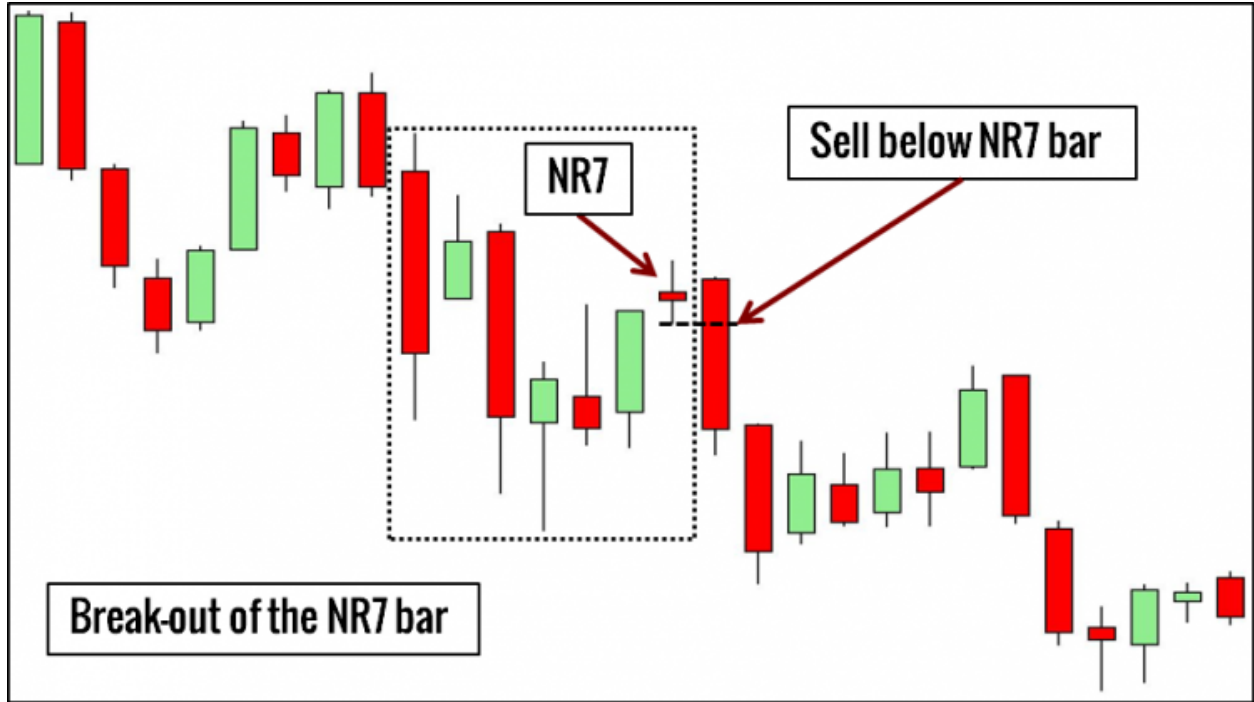
برای تشکیل این الگو به 7 کندل نیاز است. در صورتی که آخرین کندل دارای کوچکترین رنج نسبت به شش کندل قبلی باشد، می توانیم بگوییم که الگوی NR7 شکل گرفته است. (رنج کندل در واقع اختلاف بین بالا و پایین یک کندل است).

به چه معناست؟

مانند الگوی Inside Bar، این الگو نیز نشان دهنده کاهش نوسانات در بازار است. در الگویی مثل Inside Bar، کاهش نوسانات فقط توسط یک کندل نشان داده میشود. اما در الگوی NR7 این کاهش نوسانات با 7 کندل نشان داده می شود و بیانگر این است که این الگو نشان دهنده کاهش نوسانات به شکل قدرتمندتری است. در حالی که الگوی Inside Bar نشان میداد که قدرت در هیچ یک از دو جهت وجود ندارد، اما الگوی NR7 ممکن است به سمت بالا یا پایین حرکت کند. در این موارد، NR7 یک رنج قیمتی را با کاهش نوسانات نشان می دهد. در نهایت وقتی که قیمت به شدت تحت فشار باشد (که NR7 این موضوع را به خوبی نشان می دهد)، این هشدار برای ما صادر خواهد شد که باید منتظر یک حرکت انفجاری در قیمت باشیم.

چگونه بر اساس این الگو ترید کنیم؟

اگر روند صعودی بود، بالای High آخرین کندل این الگو اقدام به خرید می کنیم.
اگر روند نزولی بود، پایین Low آخرین کندل این الگو اقدام به فروش می کنیم.



Source: TradingSetupsReview.com

Translator: Alireza Zare

Contact: [Telegram.me/AlirezaCR7](https://t.me/AlirezaCR7)